

ELOCK2

V3 Vollblattschloss

TECHNISCHE DOKUMENTATION

QM NR: V3 TD-rev204



ELOCK2 - V3

Inhaltsverzeichnis

1.0	Anwendungsbeispiel V3 Vollblattschloss.....	3	
2.0	Systemübersicht V3 Vollblattschloss		Anschlussplan
2.1	V3 mit SLS83/SLS85.....	5 6
2.2	V3 mit Externem System.....	7 8
3.0	Technische Daten der ELOCK2-Produkte.....	9	
3.1	V3 Vollblattschloss.....	10	
3.2	SLS83 Steuerungsmodul, Terminal 822.TX44 und Aufputzdose LD10.....	11	
3.3	SLS85 Steuerungsmodul, Terminal 822.TX44 und Aufputzdose LD20.....	12	
4.0	Montageanleitung V3 Vollblattschloss.....	13	
4.1	Hinweise zur Montage.....	14	
4.2	Maße V3.....	15	
4.3	Bohrungs-Fräßmaße des Vollblattdürs für V3 (Bei Neuanfertigung der Tür).....	16	
4.4	Bohrungsmaße des Vollblattdürs für V3 (Bei nachträglichem Einbau des V3 mit Antenne).....	17	
4.5	Einbaurichtungen des V3.....	18	
4.6	Montageanleitung V3.....	19	
5.0	Bedienungsanleitung/ Programmierung.....	20	
6.0	Allgemeine Hinweise.....	21	

Freigabe durch:

Berechtigte
Transponder



Extern über
potentialfreien
Kontakt

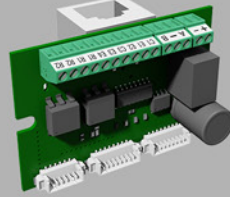


PC

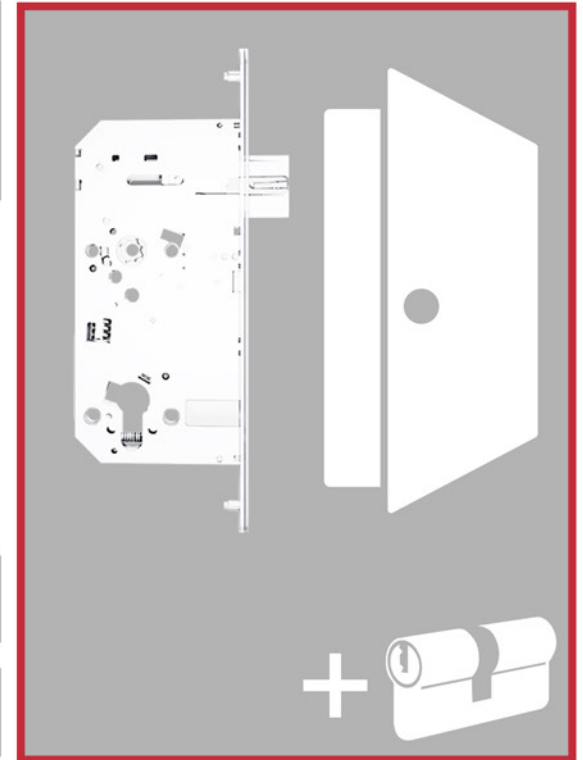


PC Kommunikation über Netzwerk

SLS83/85



Ansteuerung von:
V3 Vollblattschloss



V3 zusätzlich mit mechanischen
Schließzylinder kombinierbar



Fingerprint,
Passcode etc.



Externes System,
SmartHome
(KNX)



Direkte Steuerung über Externes System:
Potentialfreier Kontakt



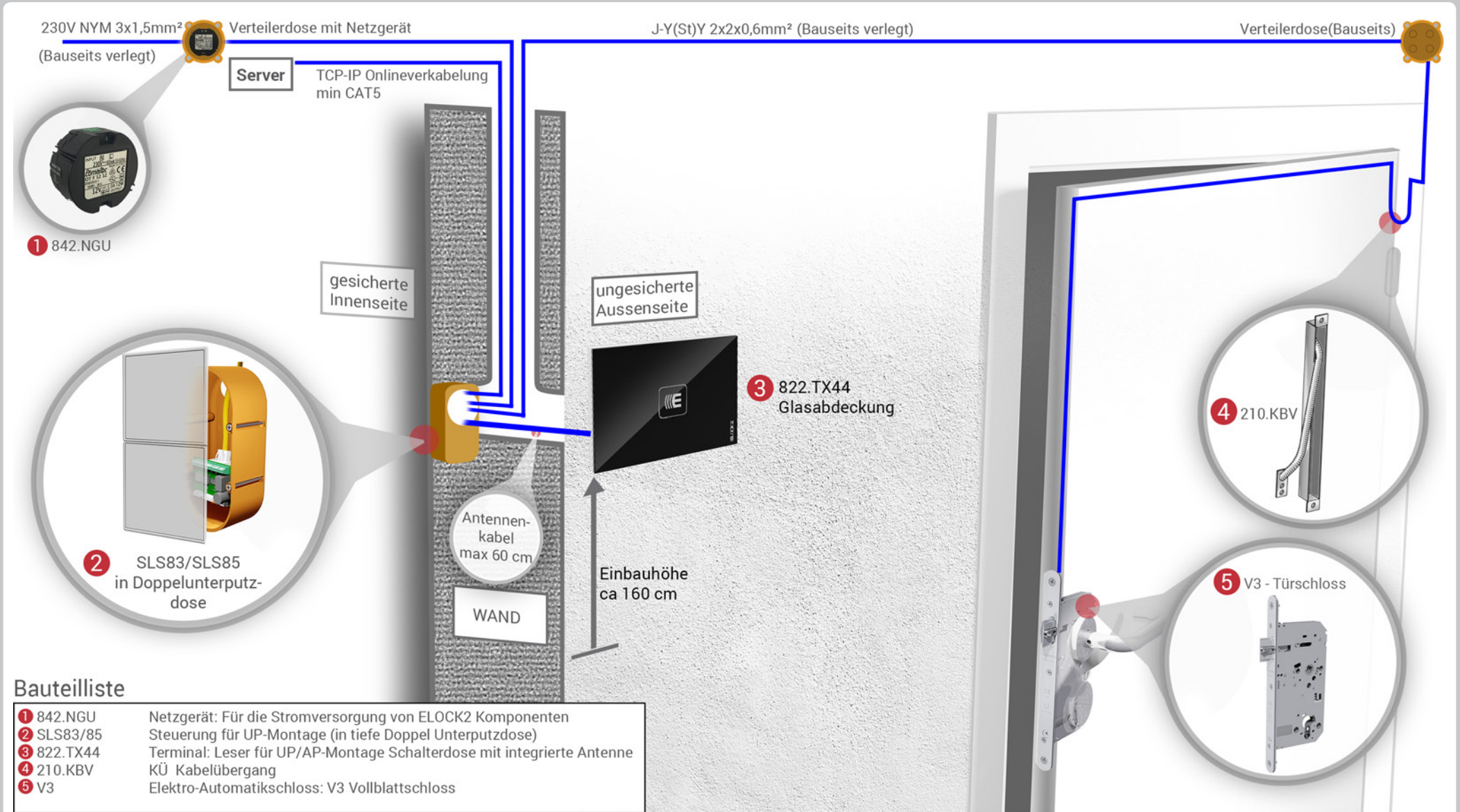
ELOCK2

V3 Vollblattschloss

Systemübersichten mit zugehörigem Anschlussplan

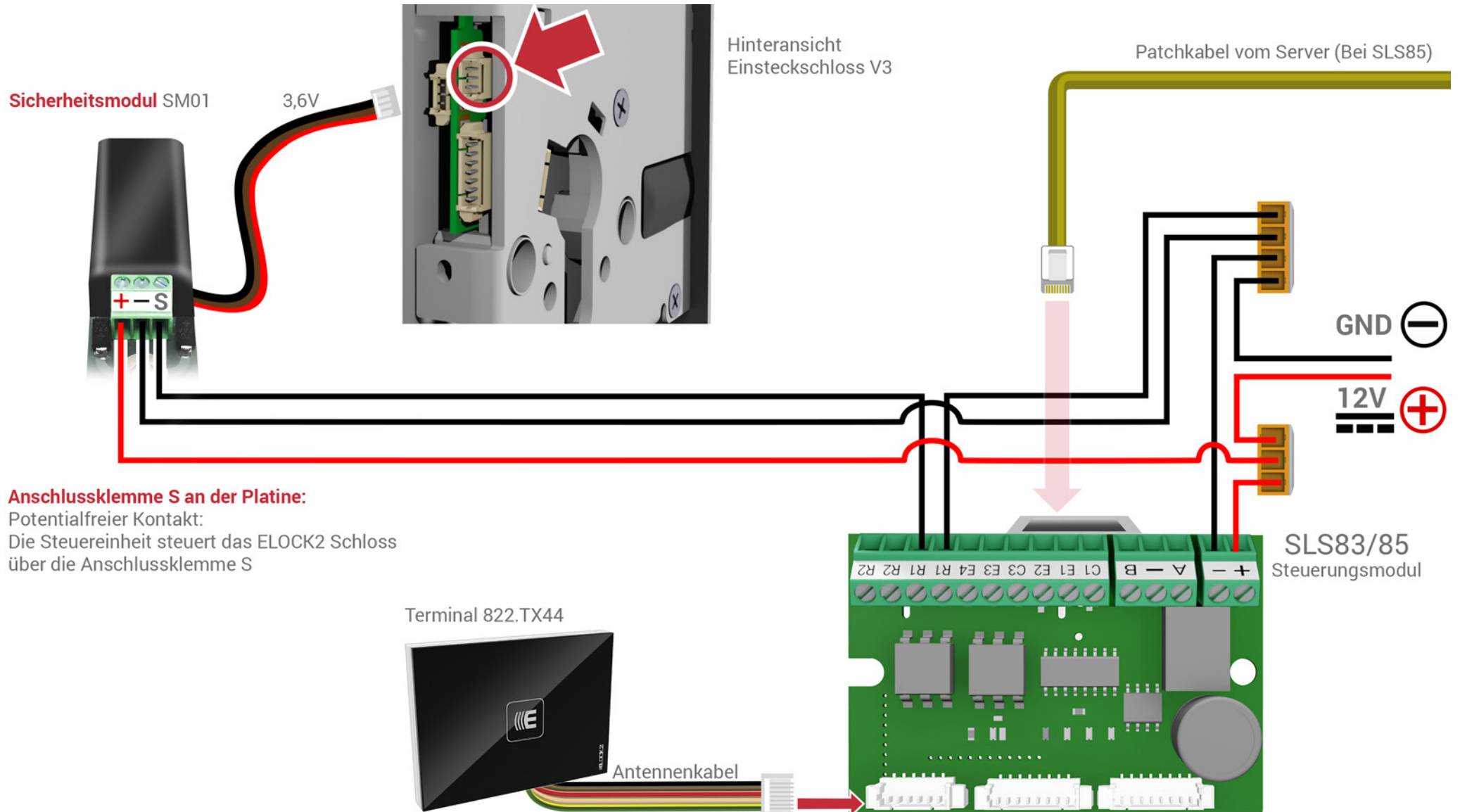
ELOCK2 - V3 Systemübersicht 2.1

V3 Vollblattschloss (Elektroautomatik) mit SLS83/SLS85



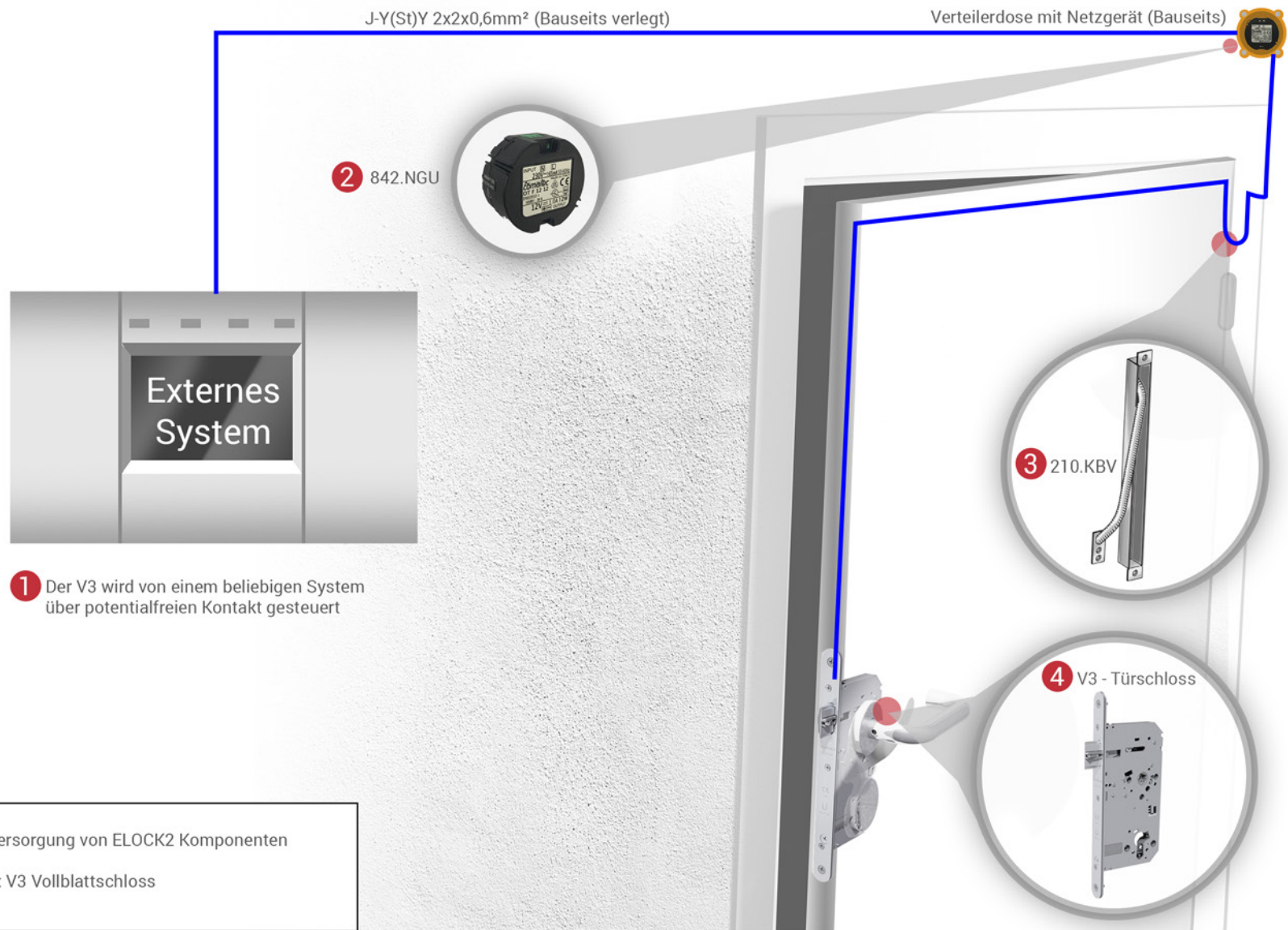
ELOCK2 - V3 Anschlussplan zu 2.1

V3 Vollblattschloss (Elektroautomatik) mit SLS83/SLS85



ELOCK2 - V3 Systemübersicht 2.2

V3 Vollblattschloss (Elektroautomatik) mit Externem System

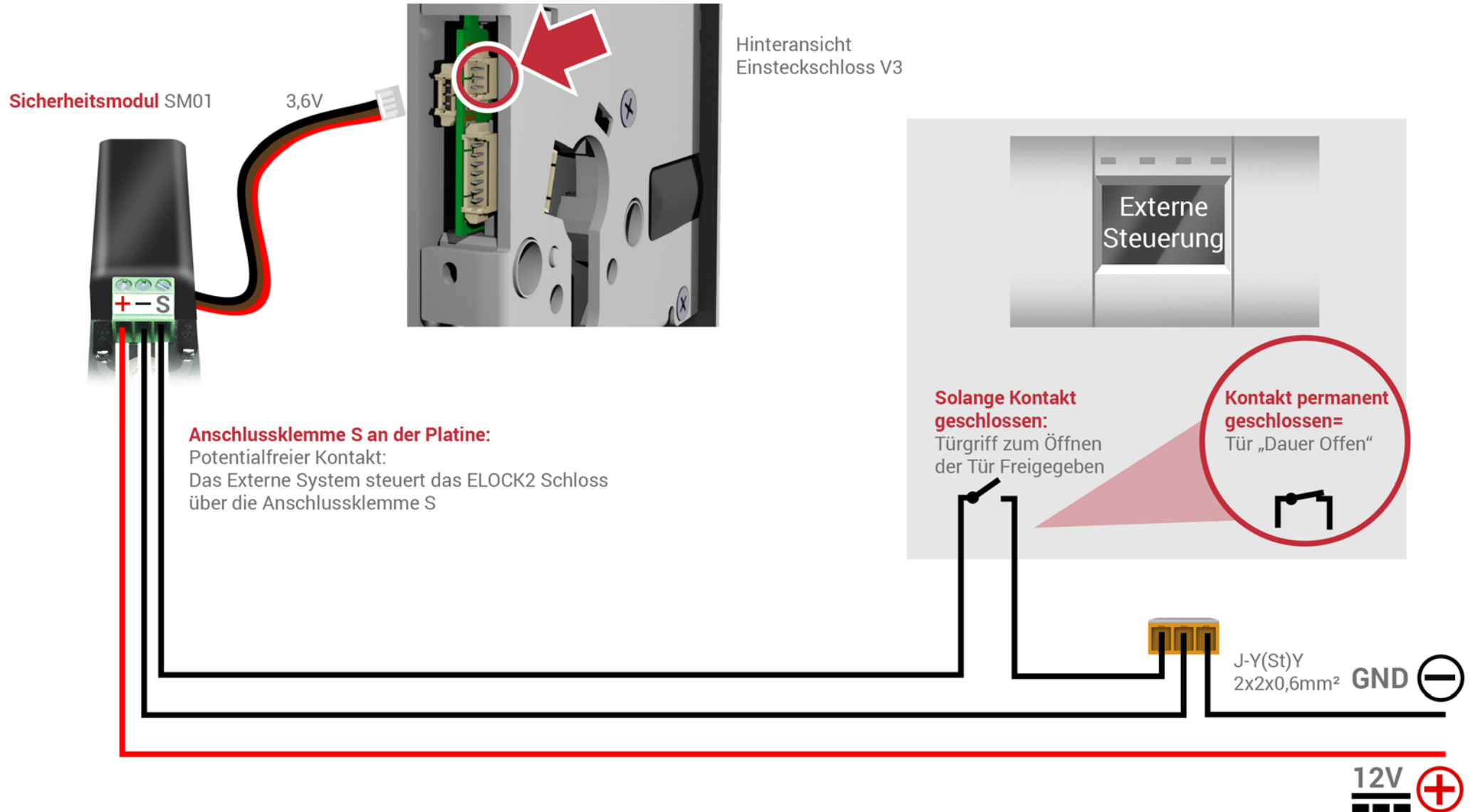


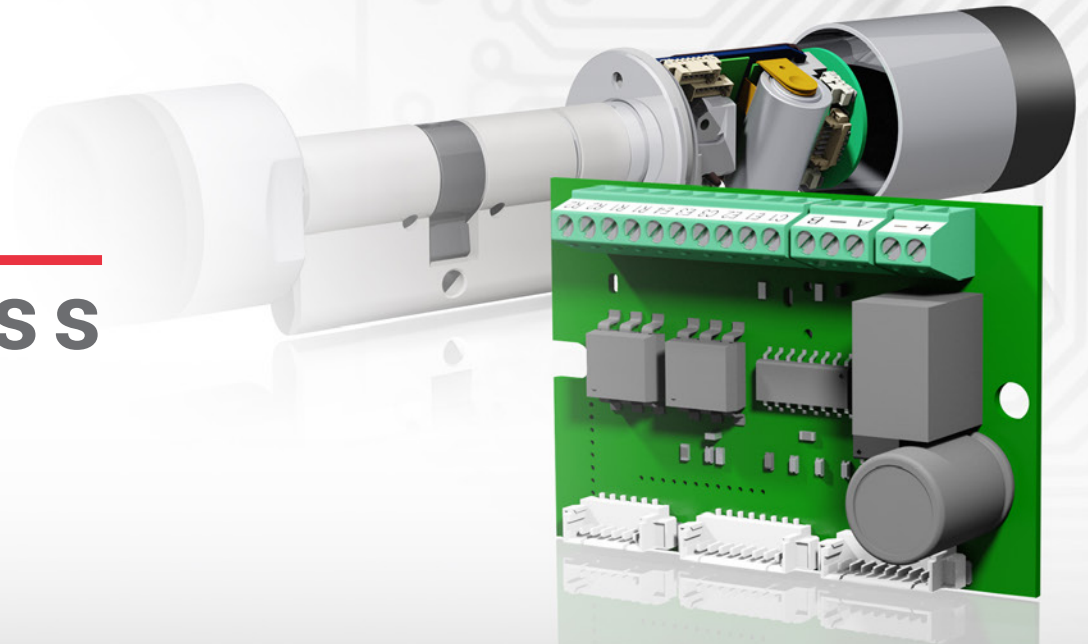
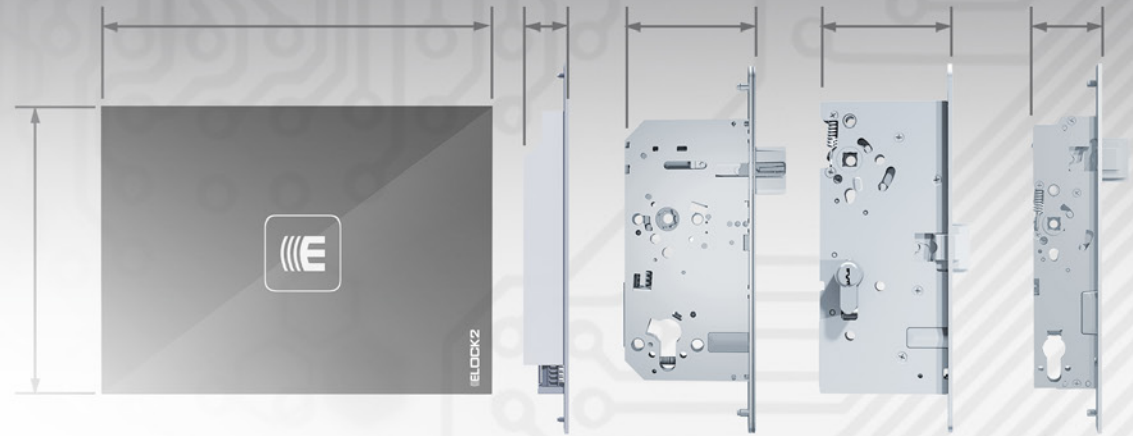
Bauteilliste

- | | | |
|---|-----------------|---|
| 1 | Externes System | (Bauseits) |
| 2 | 842.NGU | Netzgerät: Für die Stromversorgung von ELOCK2 Komponenten |
| 3 | 210.KBV | KÜ Kabelübergang |
| 4 | V3 | Elektro-Automatikschloss: V3 Vollblattschloss |

ELOCK2 - V3 Anschlussplan zu 2.2

V3 Vollblattschloss (Elektroautomatik) mit **Externem System**





ELOCK2

V3 Vollblattschloss

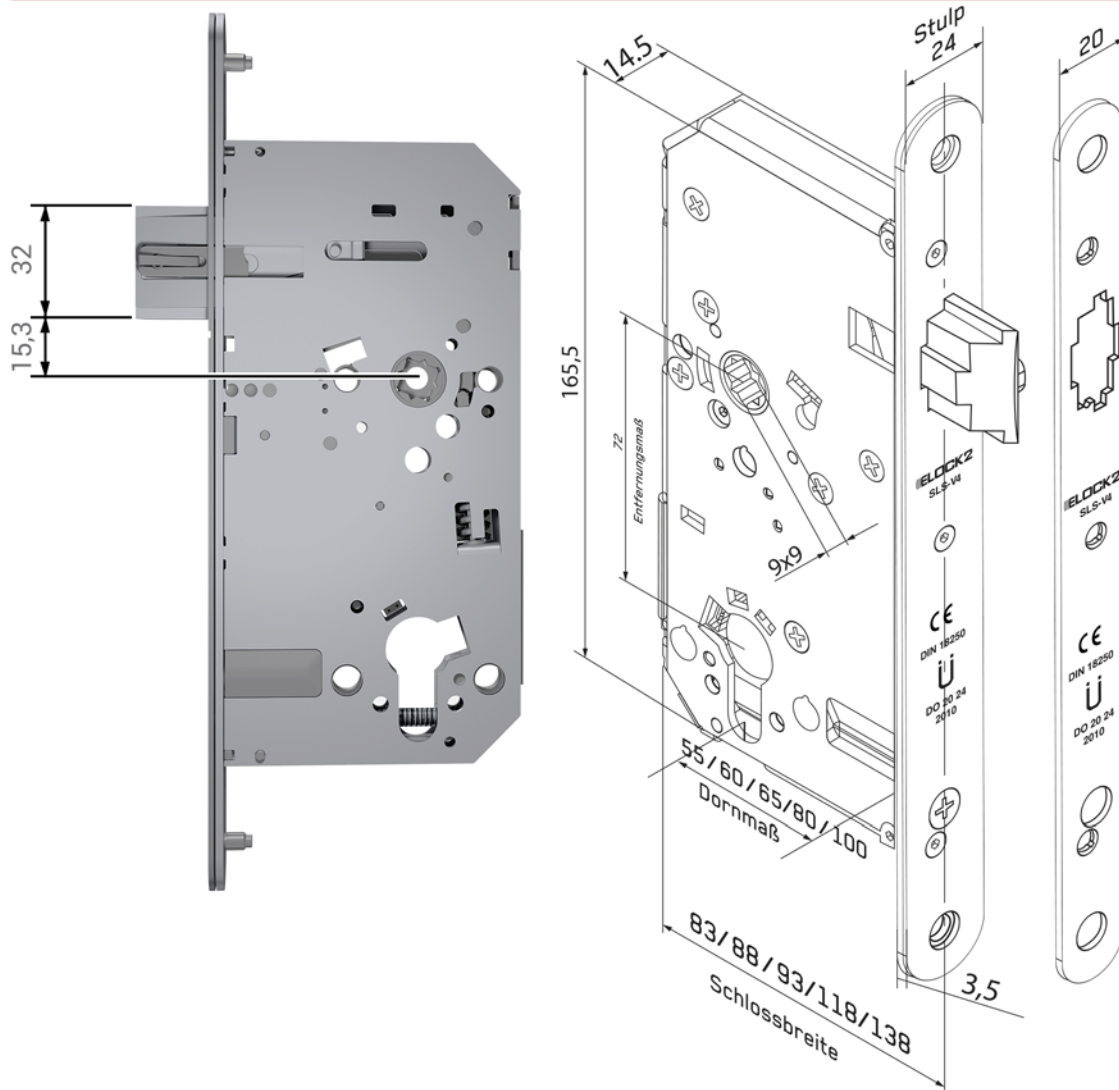
Technische Daten der ELOCK2-Produkte

ELOCK2 - V3

Technische Daten 3.1

V3 Vollblattschloss

Vollblattschloss- Maße: V1/V2/V3/V4/V5/V6



Daten

V-Serie:

- Wechselfunktion zur Entriegelung über Schlüssel von außen
- Einsatz von Standard- oder Freilaufzylinder möglich
- Stulpbreite austauschbar 24 mm
- Drückernuss 9 mm
- Entfernung 92 mm, Dornmaß 55,60,65,80,100 mm

V4/V5/V6:

- Spannungsversorgung Lithium 1/2 AA Batterie
 - Batteriebensdauer bis zu 5 Jahren
 - Bis zu 4.700 Transponder pro Schloss
 - 13,56 MHz - ISO 15693
 - Protokoll der letzten 3000 Öffnungen ab Version R28
 - Zeit- und Kalenderfunktion mit bis zu 254 Zeitzonen
 - Temperatur Außenbereich -25°C bis +70°C
- Technische Änderungen vorbehalten

Vorteile

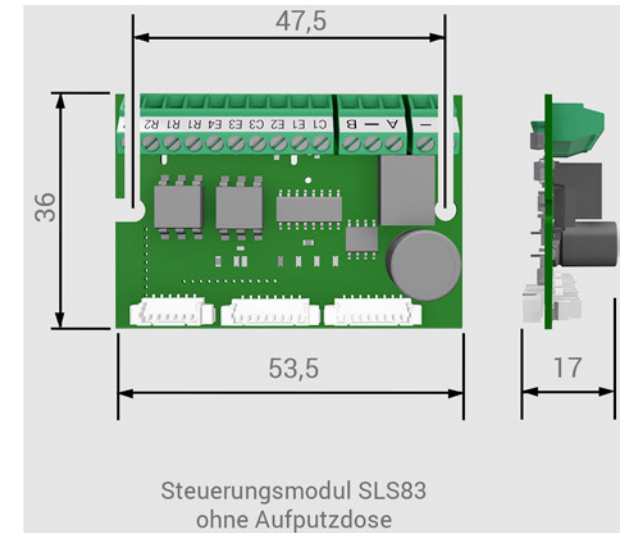
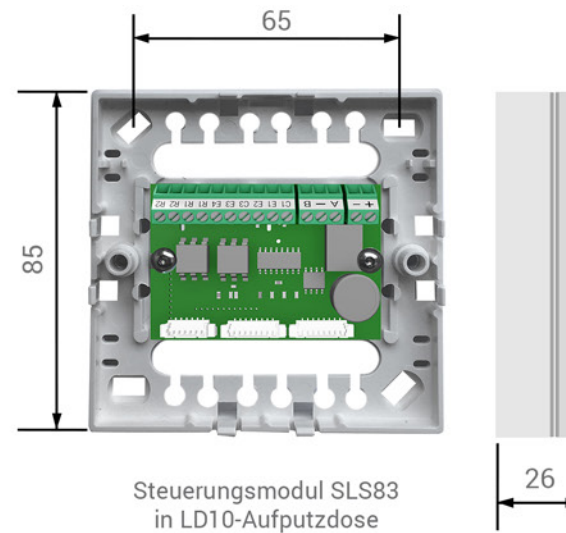
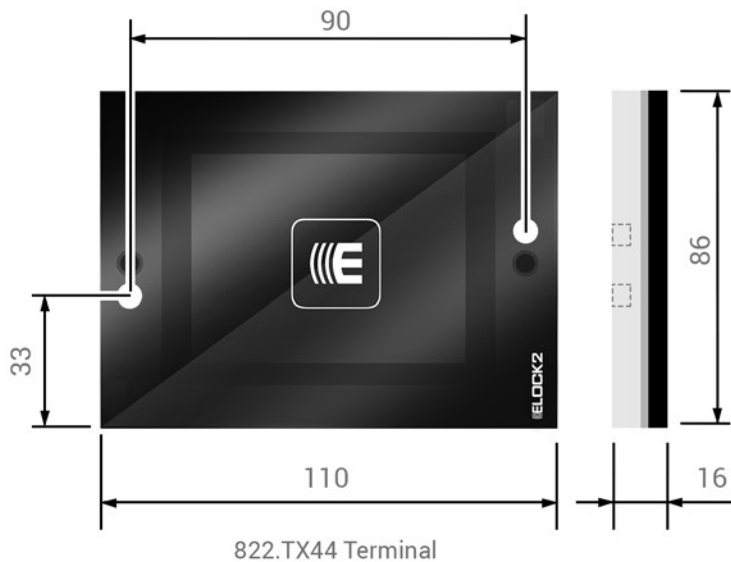
V-Serie:

- Mechanische Selbstverriegelung
- Patentierte mechanische Ablaufsteuerung der Selbstverriegelung zwischen Riegelfalle und Steuerfalle
- Einbruchhemmend durch massiven gehärteten Schlossriegel mit 20 mm Ausschluss
- Einbruchhemmend bis Klasse WK2 in geeigneten Türsystemen erreichbar
- Panikfunktion in Fluchrichtung

Mögliche Features

- Panikfunktion
- verschlüsselte Datenübertragung
- sicherer Verschluss durch Selbstverriegelung
- Anbindung an Alarmanlage
- Anschluss an Zeiterfassungssysteme
- Verkabelung der Tür ist nicht erforderlich
- Einbindung in die Online-Zutrittskontrolle über das SVN (Security-Virtual-Network)

(Die Technischen Daten sind je nach System variierbar)

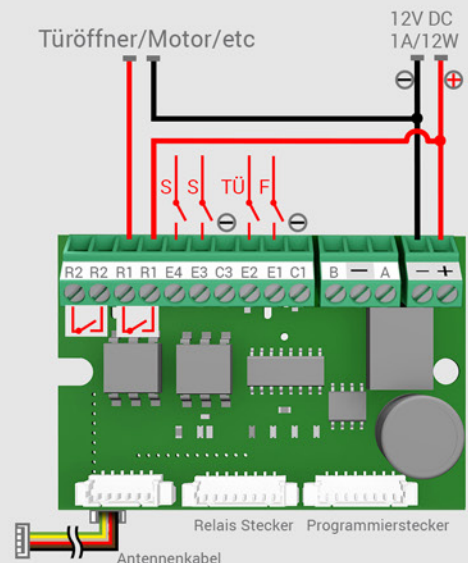


Allgemeine Ausstattung (Nach System variierbar)

- Zutrittsrechte auf Transponder / VN-Virtual Network
- Zutrittsregelung daueroffen
- Lern/Lösch-Funktion auf Transponder bei Verlust
- Anti-Passback / Zugangswiederhol Sperre
- Security Virtual Network mit Zeitlimit
- Zeitmanagement / Zutrittskontrolle / Zeiterfassung / Protokollierung
- Kalenderfunktion / Urlaub und Feiertage umstellung bis zu 254 Zeitzonen für Zutrittsregelung und Zutrittskontrolle
- Automatische Daueroffen- und Büروفunktion nach Zeitplan
- Blockschloss - und Zwangsläufigkeitsfunktion für Alarmanlage Ausgangsrelais
- Zwei Relaiskontakte (Schließer / Öffner), galvanisch getrennt optional bis zu 128 externe Relais zur Ansteuerung von Toren, Türen und Aufzügen.
- Vier Signaleingänge für Ereignisse und Statusmeldungen, Freigabetaster, Türöffnerstatus, Sabotagekontakt, Klingeltaster optional bis zu 24 externe Signaleingänge

Anschlüsse SLS83

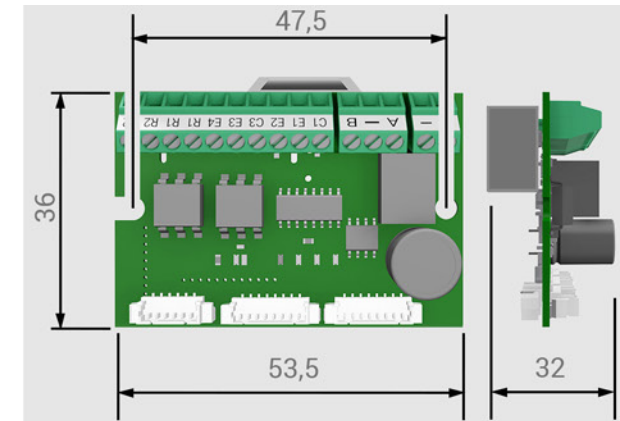
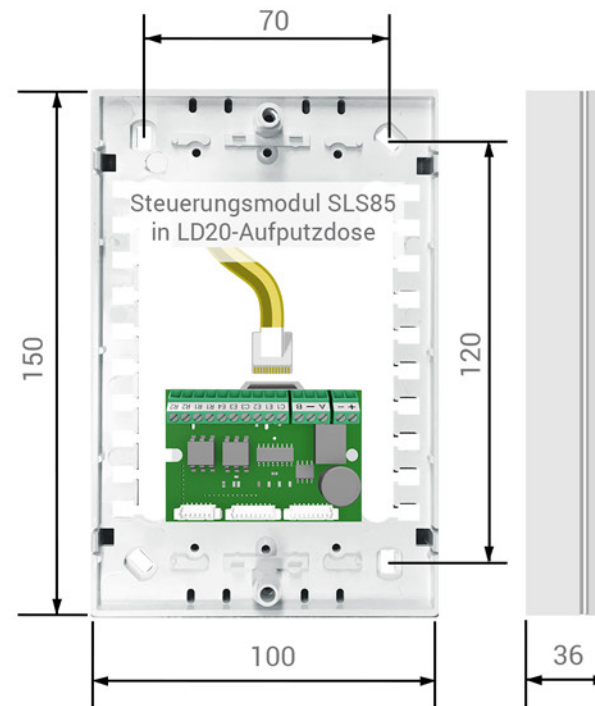
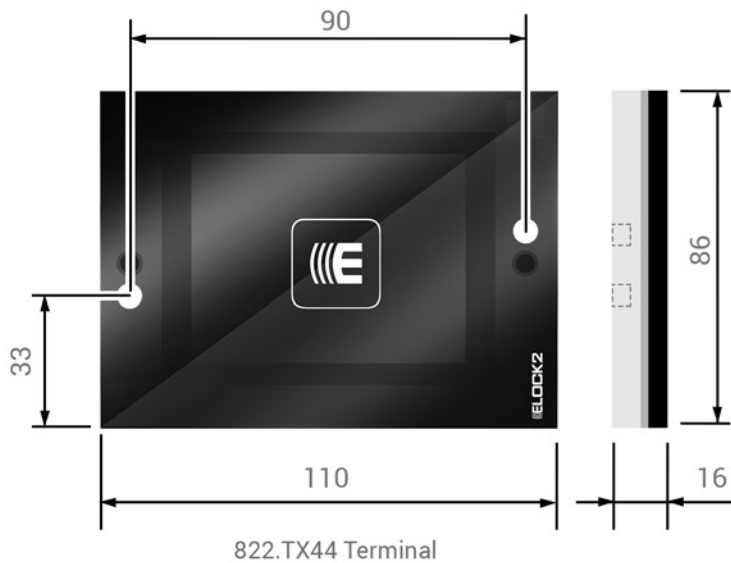
- R2 : Relais 2
- R1 : Relais 1
- E4 : Eingang 4
- E3 : Eingang 3
- C3 : COM 3/4
- E2 : Eingang 2
- E1 : Eingang 1
- C1 : COM 1/2
- B : RS485 B
- : GND
- A : RS485 A
- S : Schalter/ Signal
- TÜ: Türüberwachung
- F : Fernöffnen



ELOCK2 - V3

Technische Daten 3.3

SLS85 Steuerungsmodul, LD20 Aufputzdose und 822.TX44 Terminal

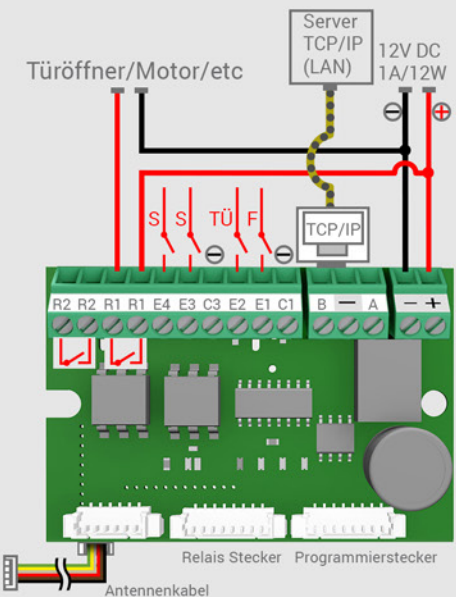


Allgemeine Ausstattung (Nach System variierbar)

- Zutrittsrechte auf Transponder / VN-Virtual Network
- Zutrittsregelung daueroffen
- Lern/Lösch-Funktion auf Transponder bei Verlust
- Anti-Passback / Zugangswiederhol Sperre
- Security Virtual Network mit Zeitlimit
- Zeitmanagement / Zutrittskontrolle / Zeiterfassung / Protokollierung
- Kalenderfunktion / Urlaub und Feiertage
- Automatische Sommer- und Winterzeit umstellung bis zu 254 Zeitzonen für Zutrittsregelung und Zutrittskontrolle
- Automatische Daueroffen- und Bürofunktion nach Zeitplan
- Blockschloss - und Zwangsläufigkeitsfunktion für Alarmanlage Ausgangsrelais
- Zwei Relaiskontakte (Schließer / Öffner), galvanisch getrennt optional bis zu 128 externe Relais zur Ansteuerung von Toren, Türen und Aufzügen.
- Vier Signaleingänge für Ereignisse und Statusmeldungen, Freigabetaster, Türöffenstatus, Sabotagekontakt, Klingeltaster optional bis zu 24 externe Signaleingänge

Anschlüsse SLS85

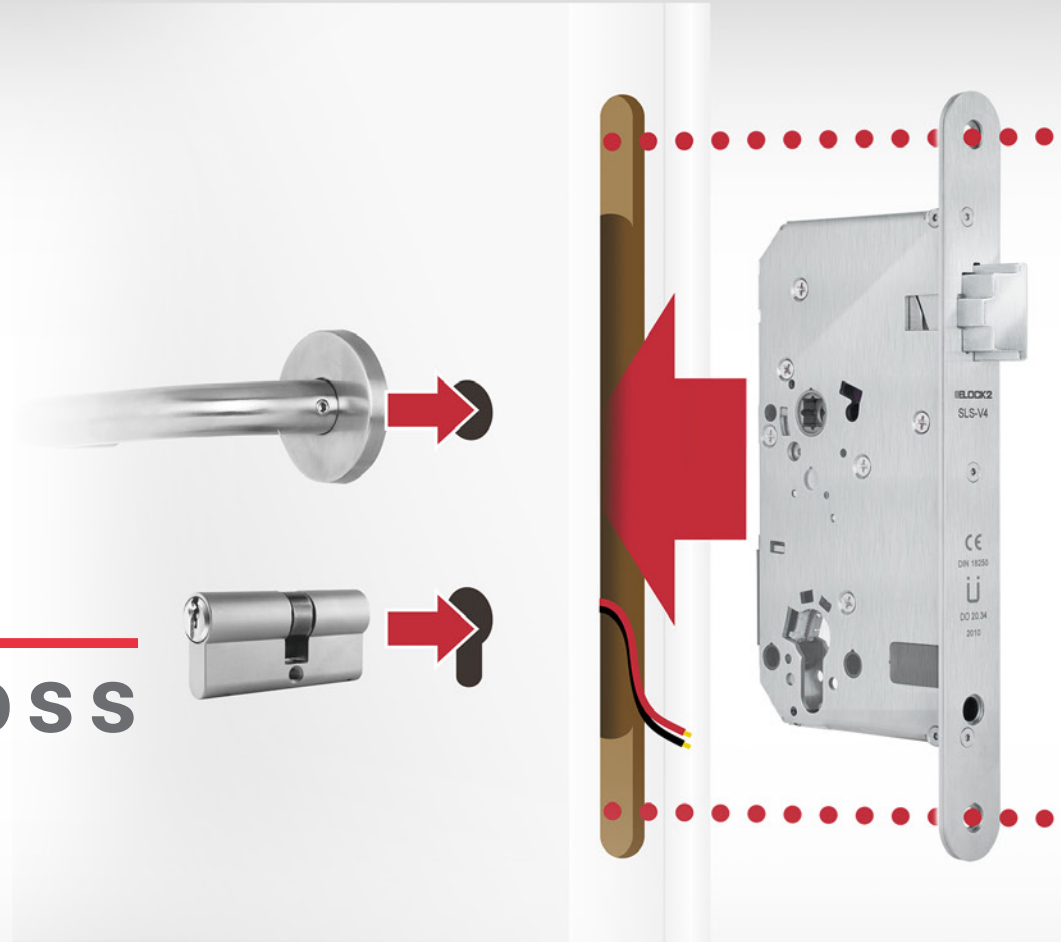
- R2 : Relais 2
- R1 : Relais 1
- E4 : Eingang 4
- E3 : Eingang 3
- C3 : COM 3/4
- E2 : Eingang 2
- E1 : Eingang 1
- C1 : COM 1/2
- B : RS485 B
- : GND
- A : RS485 A
- S : Schalter/ Signal
- TÜ : Türüberwachung
- F : Fernöffnen



ELOCK2

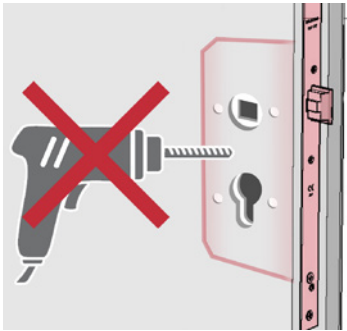
V3 Vollblattschloss

Montageanleitung

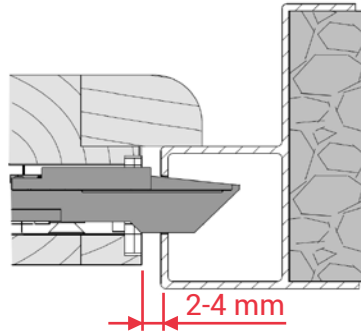


ELOCK2 - V3 Montageanleitung 4.1

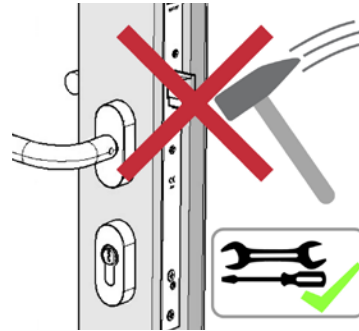
Produktinformation/ Hinweise zur Montage und Gebrauch



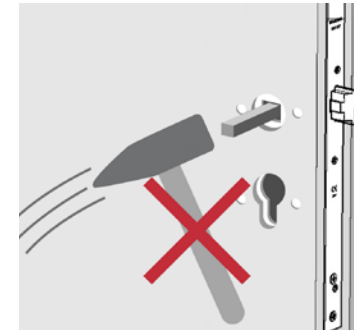
Das Türblatt darf im Schlossbereich nicht bei eingebautem Schloss durchbohrt werden.



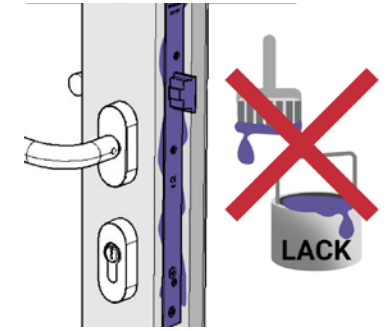
Der Abstand zwischen Schloßstulp und Schließblech darf max. 4 mm betragen.



Die komplette Montage darf nicht mit Gewalt geschehen.



Der Drückerstift darf nicht mit Gewalt durch die Schlossnuss geschlagen werden.



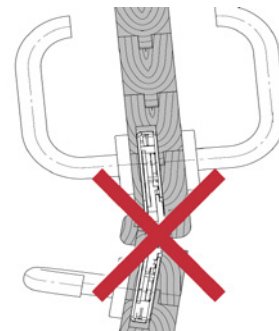
Schlossriegel und Schlossfalle dürfen nicht überstrichen bzw. lackiert werden.



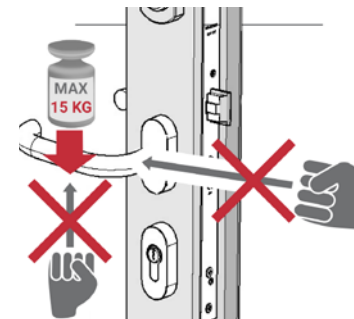
Das Türblatt darf nicht am Drücker getragen werden.



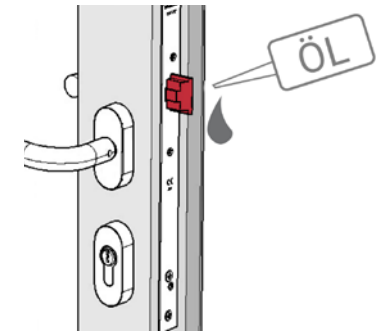
Sobald Spuren von Gewaltanwendung sichtbar sind, muss das Schloss ersetzt werden.



Zweiflügelige Türen ohne beidseitige Elock2-Panikfunktion (Vollpanik) dürfen nicht über den Standflügel aufgezogen werden.



Der Drücker darf nur im normalen Drehsinn mit maximal 15 kg belastet werden.

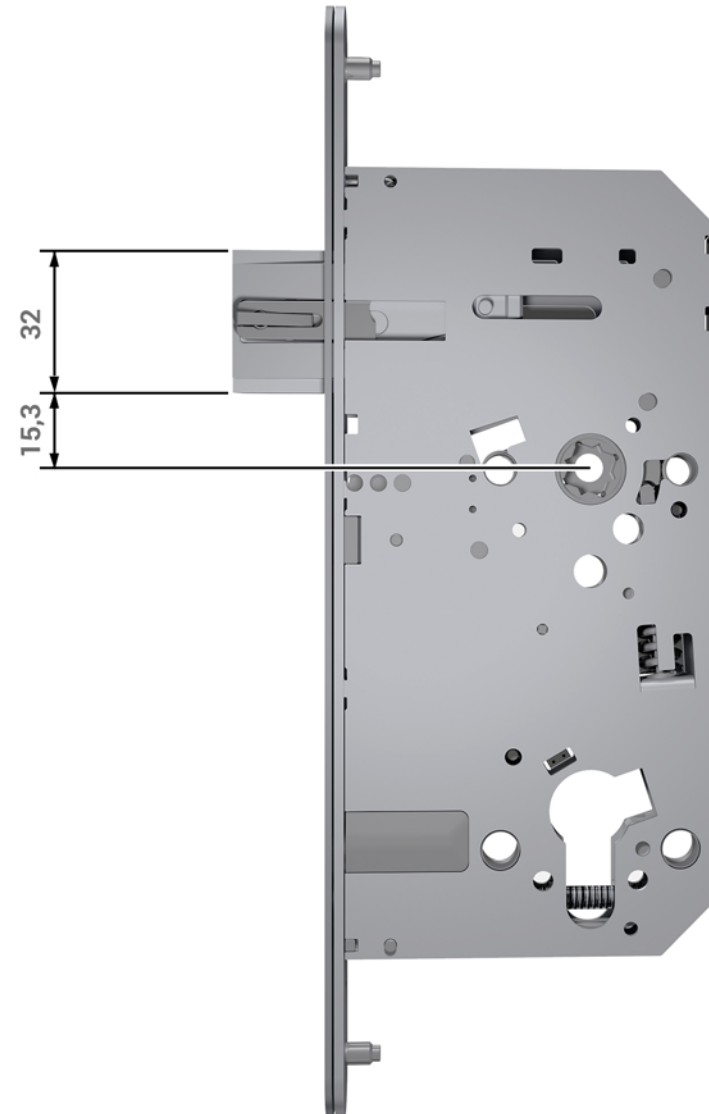
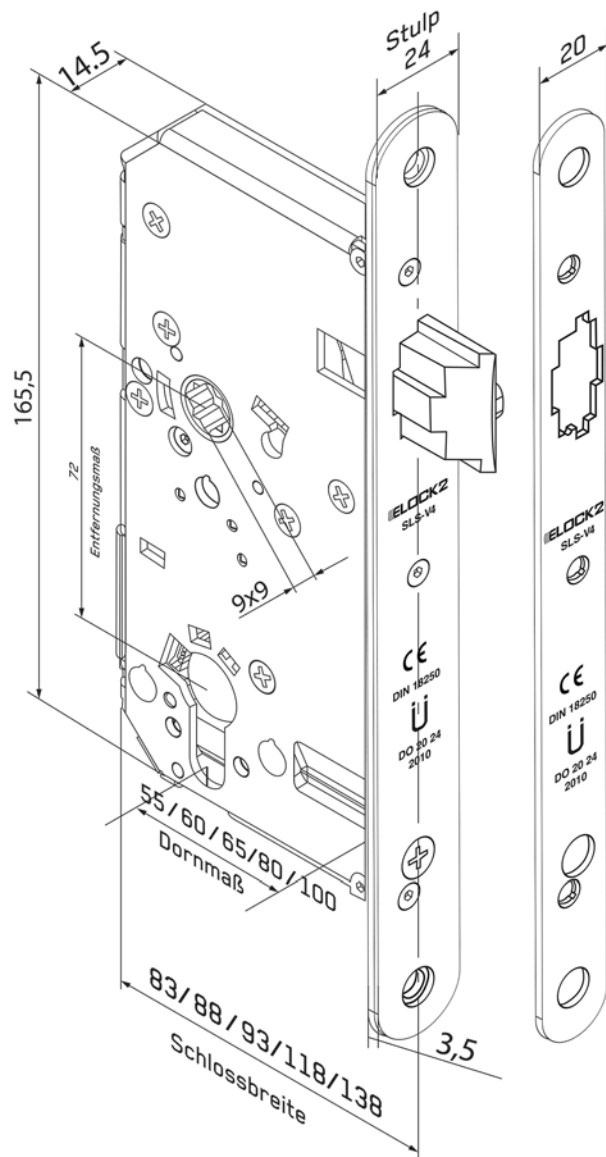


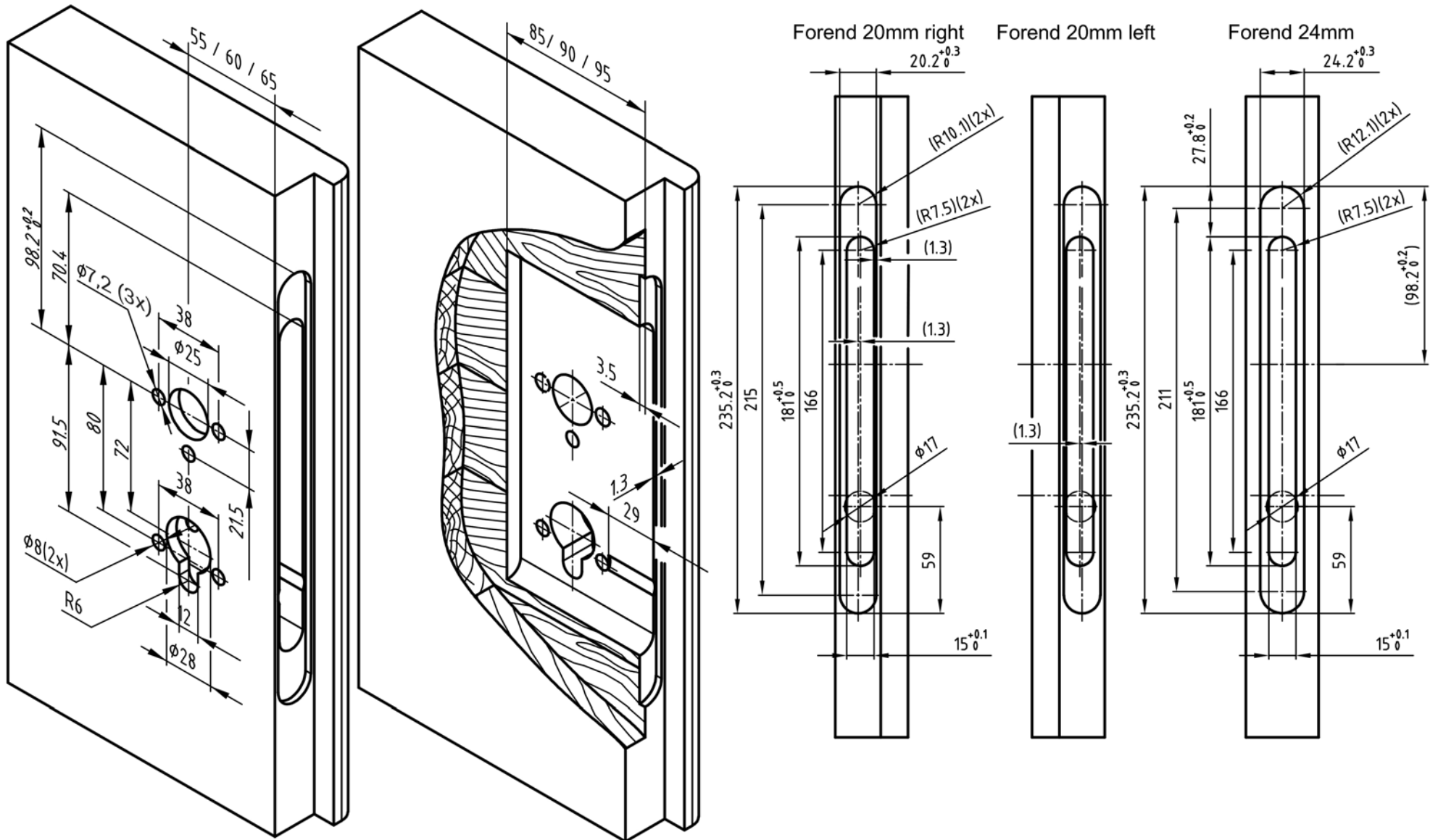
Schlösser sind mindestens 2x jährlich zu schmieren (nichtharzendes Öl)

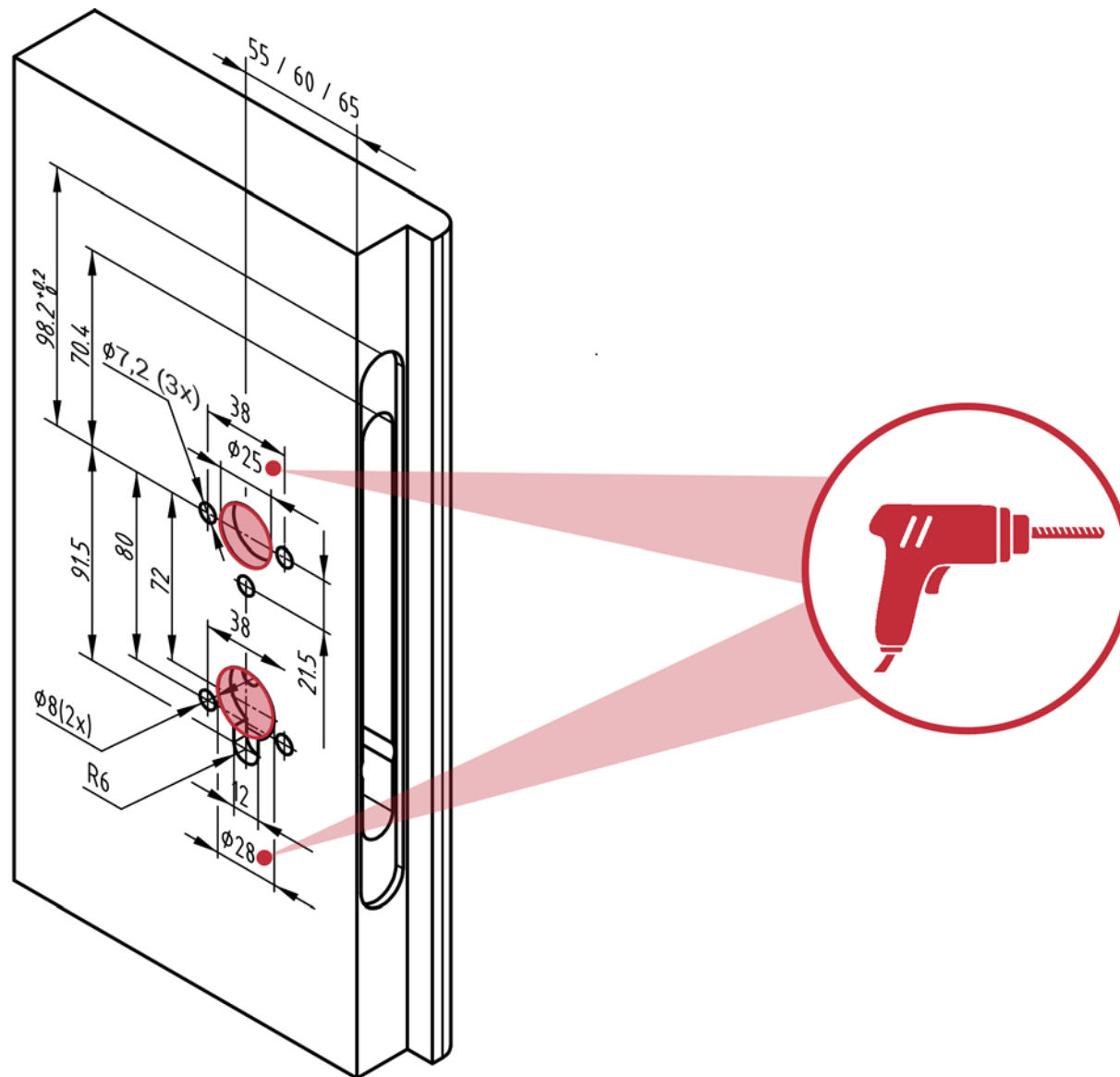
ELOCK2 - V3

Montageanleitung 4.2

Maße V3

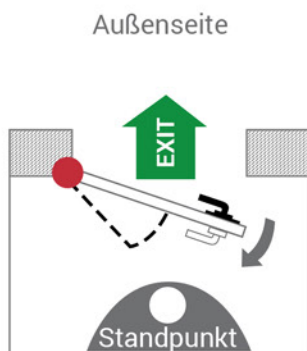






LINKS

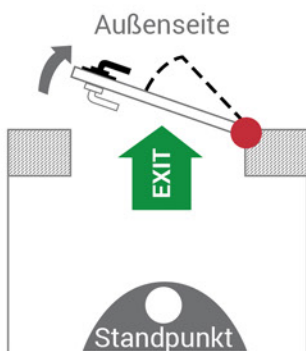
EINWÄRTS



- Bestell-Zusatz **2**

- Antenne Außen
DIN **links einwärts**
- außen Zutritt
elektronisch
- Innenseite
über Türdrücker

AUSWÄRTS



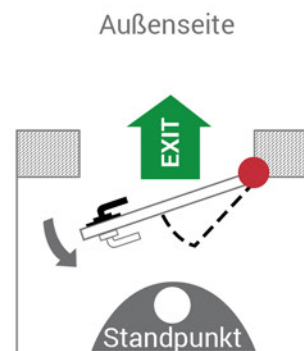
- Bestell-Zusatz **4**

- Antenne Außen
DIN **links auswärts**
- außen Zutritt
elektronisch
- Innenseite
über Türdrücker

● = Scharniere
beachten!

RECHTS

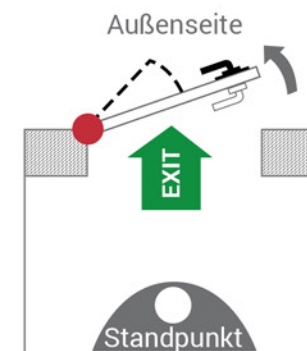
EINWÄRTS



- Bestell-Zusatz **3**

- Antenne Außen
DIN **rechts einwärts**
- außen Zutritt
elektronisch
- Innenseite
über Türdrücker

AUSWÄRTS



- Bestell-Zusatz **5**

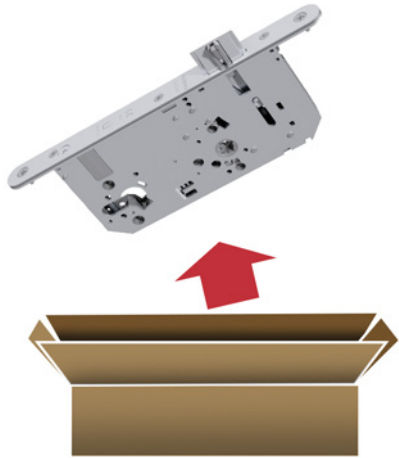
- Antenne Außen
DIN **rechts auswärts**
- außen Zutritt
elektronisch
- Innenseite
über Türdrücker

ELOCK2 - V3

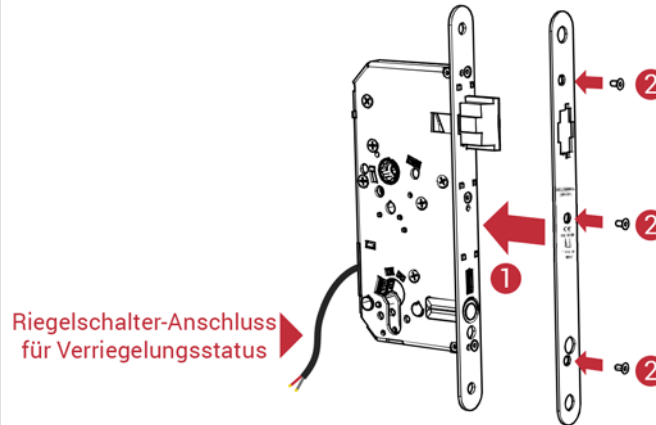
Montageanleitung 4.6

Montageanleitung V3

1 Auspacken

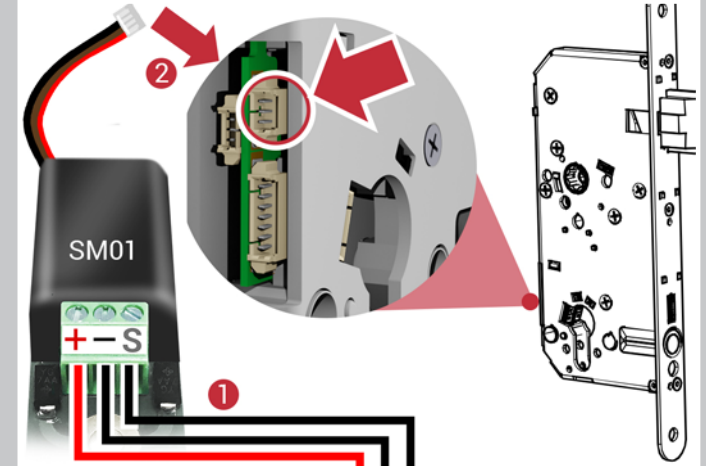


2 Stulp montieren



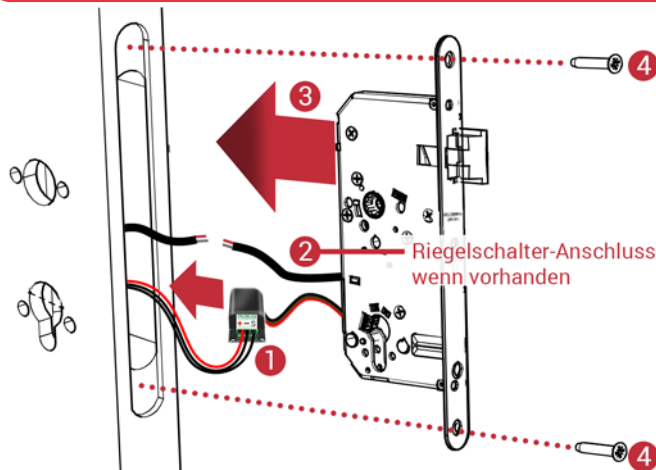
Montieren Sie zu Beginn den Stulp des V3.

3 V3 anschließen



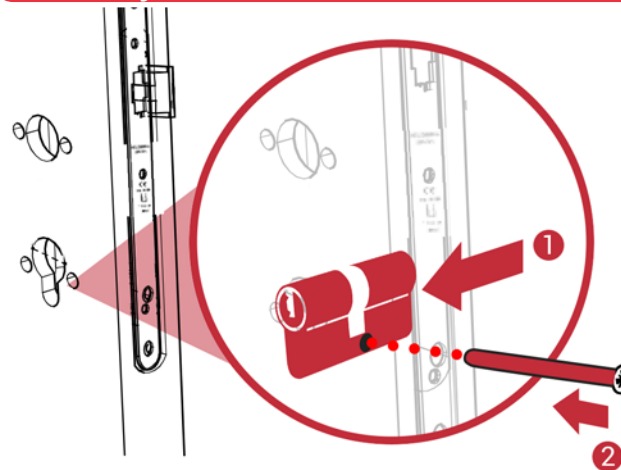
Schließen Sie die Stromquelle und an ihr System an den Sicherheitsmodul SM01 an. Danach den SM01 an V3 anschließen.

4 V3 montieren



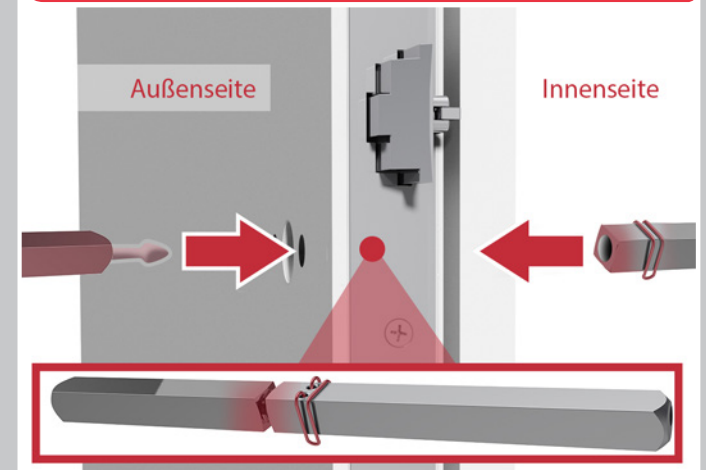
(1) Anschluss von SM01, (2) Anschluss von Riegelschalter (3) V3 einstecken. (4) V3 mit den Schrauben an der Tür fixieren.

5 Profilzylinder montieren



(1) Den Profilzylinder durchschieben und dann (2) mit der Stulpschraube fixieren.

6 Vierkantstift montieren



Achten Sie bei der Montage des Vierkantstiftes auf die Montagerichtung.

ELOCK2

V3 Vollblattschloss

Allgemeine Hinweise



ELOCK2 - V3

Allgemeine Hinweise

Die Angaben in dieser Technischen Dokumentation können ohne vorherige Ankündigung geändert werden. Alle früheren Ausgaben verlieren mit dieser Technischen Dokumentation ihre Gültigkeit. Die Zusammenstellung der Informationen in dieser Technischen Dokumentation erfolgt nach bestem Wissen und Gewissen. ELOCK2 übernimmt keine Gewährleistung für die Richtigkeit und Vollständigkeit der gemachten Angaben. Insbesondere kann ELOCK2 nicht für Folgeschäden aufgrund fehlerhafter oder unvollständiger Angaben haftbar gemacht werden. Die in dieser Dokumentation gemachten Installationsempfehlungen gehen von günstigsten Rahmenbedingungen aus. ELOCK2 übernimmt keine Gewähr für die einwandfreie Funktion ihrer Produkte in systemfremden Umgebungen. Da sich Fehler, trotz aller Bemühungen nie vollständig vermeiden lassen, sind wir für Hinweise jederzeit dankbar. ELOCK2 übernimmt keine Gewährleistung dafür, dass die in diesem Dokument enthaltenen Informationen frei von fremden Schutzrechten sind. ELOCK2 erteilt mit diesem Dokument keine Lizenzen auf eigene oder fremde Patente oder andere Schutzrechte.

Bei entstehenden Unklarheiten beim Einbau bzw. der Programmierung/Bedienung des Systems setzen Sie sich bitte mit Ihrem Fachhändler in Verbindung.

Bedienungsgemäße Verwendung: ELOCK2 -Produkte dürfen nur für den vorgesehenen Zweck benutzt und betrieben werden. Ein anderweitiger Gebrauch ist nicht zulässig.

Die AGB's finden Sie auf der Internetseite www.elock2.de

Technische Änderungen vorbehalten. Für Druckfehler und sonstige Irrtümer übernehmen wir keine Haftung.

ELOCK2
Gutenbergstraße 10-12
73779 Deizisau/ Germany
www.elock.de
support@elock.de

